

Peer

ぴあ応援ブック

9

児童養護施設・里親家庭で暮らす

夢を持っているきみへ。
これから夢を持つきみへ。

Vol.

2024 Winter

ぴあ応援ブック制作チーム

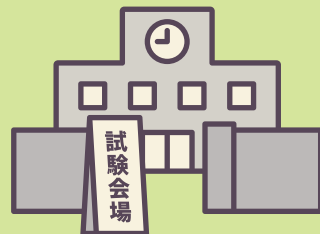
CONTENTS

- 入試について聞いてみた
- 実際の学生生活ってどんな感じ??
- 初めての部屋さがし
- 自立後に困ったこと&解決策
- 自立をサポートする人へインタビュー
- 秘レシピ/クロスワードパズル



※「ぴあ(Peer)」は、仲間を意味します。

入試について 応援生に聞いてみた!



学校推薦型

一般

総合型



1 大学入試にはどんな種類があるの?

大きく分けると①「**一般選抜**」②「**学校推薦型選抜**」③「**総合型選抜**」の3種類があります。原則として①は学力検査や面接、小論文などによる選考。②は主に高校の成績が重視される入試です。③は①のような学力検査、面接、小論文に加え、学びの意欲やこれまでの経験のアピールなども大きな判断材料とされます。

2 それぞれの入試はいつあるの?

一般選抜は前期入試と後期入試を含め、**2～3月頃**を中心に行われます。総合型選抜は**7～9月頃**。学校推薦型選抜はまず**9～10月末**までに高校がそれぞれ推薦する生徒を決め、その後、**11月**に大学による選考があります。

※国公立大学の一般選抜では、大学入学共通テスト(1月中旬頃)と各大学が実施する個別試験(2次試験)の両方を受験する必要があります。なお、共通テストを用いた一般選抜を実施している私立大学もあります。

3 応援生に聞いた! なぜその入試方式を選んだの?

一般選抜:

「通っていた高校の指定校推薦枠に行きたい大学がなかったから」

「学力で受験したほうが合格しやすいと考えたため」

総合型選抜:

「これまでの経験を生かすことができると思ったから」

「苦手な入試形態だと感じたが、だからこそ、受験を通して克服したいと思ったので」



4 どんな対策をしたの?

一般選抜:

「赤本(入試の過去問)を何度も解いて問題に慣れる」

「塾に通う」

「大学分析をして自分に合った学習をする」

学校推薦型選抜:

「高校在学中の学業成績(評定平均)や課外活動(部活・ボランティア活動など)といった日頃の努力が評価されるため、定期考査などでいい成績をとり続けること」



総合型選抜:

「面接を多くの先生に見てもらおう」

「ほかの大学とも比較して、『志望校でなければならぬ理由』を分析した。また、『自分が何を伝えたいか』をピックアップしておくのも大事。そうした準備をしておけば、面接時、急な質問や想定外の問いかけにも対応できる。想定問答の丸暗記だけでは難しい。ちなみに、緊張していてもニコニコしている方が印象はいい!!」

応援生から

私は一般選抜で大学を受験したのですが、他の応援生からの意見を読んで、こんな対策の仕方があるんだと、今さらながら勉強になりました。振り返ってみると、受験生だった当時でも、入試の仕組みがいまいちわかっていなかったため、先生や同級生に質問ばかりしていたのを思い出しました(笑)

皆さんが入試対策を始める際には、ぜひこのページを開き、受験経験のある応援生の意見を参考にしてみてください!

陰ながら応援しています!

みくる

応援生とは

児童養護施設・里親家庭等進学応援金(奨学金)を受け、全国の大学や専門学校で学ぶ約60人です。この冊子はその中の有志10人が中心となって制作しています。

大学1年生に
聞いてみた!

実際の学生生活って どんな感じ??

1年生たちが進学してからあっという間に半年が経ちました。学校生活に慣れた頃かと思い、大学に入って感じたギャップや、ここだけの「後悔した話」、アドバイスなどたくさんの情報を寄せていただきました! この記事を読み、少しでも進学に対する不安や心配事を減らしたり、「進学もいいかも!」と思ってくれたりする方が増えたら嬉しいです!

☆入学前と半年過ごしてみて感じた「こんなギャップがあったよ!」を集めました☆

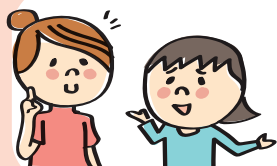
入学前は...

履修登録の手続きが複雑そう
単位が取れるか不安
出席したら単位が取れる
なんとなく怖そう
大学生活は自由そう

入学後は...

丁寧なガイダンスがあった
真面目に授業を受けていればちゃんと単位は取れる
課題を提出しないと単位がもらえない授業もある
面白い仲間と優しい先輩がたくさん!
自炊などを本格的に頑張ると時間が確保できない

こんなホツとするエピソードも



入学したての頃、教室が分からなくて近くにいた先輩に聞くと、教えてくれるだけでなくその教室まで案内してくれた!

「自分の時間が多い」と答える人も! アルバイトやサークルに打ち込む時間が増えたよ!



☆入学前に「あれをやっとけばよかった」「こんなことしたよー」を集めました☆

受験後、全く勉強していなかったので、大学が始まってからすぐには勉強モードに切り替えられなかった。



入学前、一人暮らしに必要なお金を計算し、しっかり支出の計画を立てておく◎



受験から解放されても基礎を忘れないように復習などはしておく◎



進学するため、お金がたくさんかかったから、高校時代にアルバイトをしていて良かった!

部屋を綺麗にしておく、新入生レクリエーション後に仲良かった子呼べる!



ガス会社の手続きを忘れてしまうと、3月に水風呂に入ることになる……



履修登録や大学からの連絡は、インターネット経由のことが多いので、早めにパソコンを購入して操作に慣れておく◎ (稀に学校指定などもあるので注意!)



応援生から

みなさんどうでしたか?? みなさんが心配だなーと思っていること、共感できる部分はあったでしょうか? 私自身も入学前は不安なことがたくさんありましたし、今も完全になくなったわけではありません。でもそれ以上に学校生活をすごく楽しめています★

私も新入生の声を聞いて「わかるー!」ってなところがたくさんありました! ぜひみなさんもこの記事を読んで不安を解消して進路を決める一つのきっかけになったらいいなと思います! みなさんのことすごく応援しています!一緒に頑張りましょう~

しおり

素敵な暮らしを掴むため

初めての部屋さがし

応援生からの
アドバイス!

大学などへの進学を機に、一人暮らしを始める方も少なくないと思います。すでに受験を終え、物件を選び始めている方もいるのではないのでしょうか。今回は、応援生が物件選びの際に気がつけたことや条件を紹介。意見の多かった順に説明していきます。少しでも参考にいただければ嬉しいです!



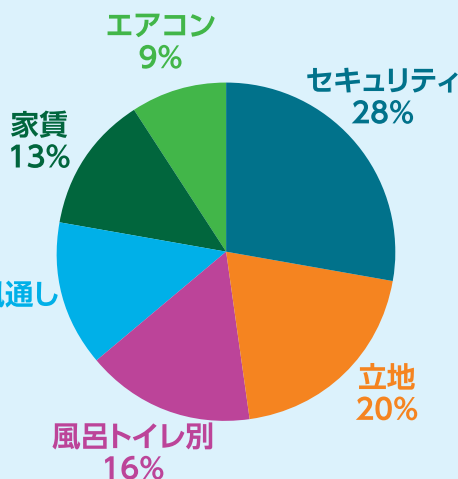
日当たり、風通し

日がよく当たったり、風通しが良かったりする部屋は、洗濯物が乾きやすいだけでなく、朝の目覚めにも効果があるそうです。応援生からは「部屋が明るいことで心に余裕ができる」という声も寄せられました。



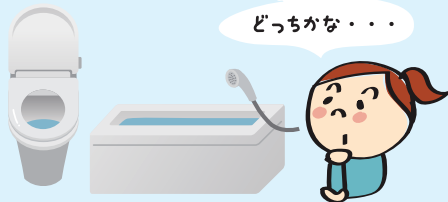
かいてき♪

日当たり・風通し
14%



風呂・トイレ別

風呂とトイレが一緒のユニットバスの方が、家賃は安い傾向にあります。ただ、別々であれば、浴室を広く使えたり、トイレに備品を収納したりすることができます。



どっちかな・・・

ほかにこんな意見もありました!

独立洗面台、収納、壁が薄いのか、ベランダの有無、洗濯機置場、インターネット無料、浴室乾燥

セキュリティ

応援生が最も気にしていた条件です。オートロック、顔認証、モニター付きのインターフォンなどは、特に多くの女子が挙げました。そのほか、治安や2階以上の部屋を選ぶなど、安全面に気がつけたという意見が目立ちました。



あんしん♪

立地

(駅・バス停・大学までの距離、周辺施設)

時間がない朝や、雨の日、疲れて帰る日考えると、住まいが駅や大学から近いことは、救いになります。通学に限らず、駅が近くであれば、休日の外出や友達と遊ぶ時、アルバイトなどにも便利です。



べんり♪

その他の アドバイス

- ★物件の内見(借りる前に実際に部屋の中を見に行くこと)はできる限りするべき! 周りにどんなお店があるかを見たり、近くを歩いてみたりするといいですよ!
- ★今住んでいる部屋は、希望していたより少し狭いものでした。でもいざ生活してみると、ちょうどよかった。あまり広さにこだわりすぎなくてもいいかもしれない、と思っています。
- ★自分が譲れない条件は、不動産屋さんにはしっかりと伝えた方がいい。

応援生から

応援生の中には、知り合いや福祉事業所に紹介してもらって部屋を選んだ方や、学生向けの物件を教えてくれる大学の生協を利用した方もいました。これらの方法もお勧めです!

これから一人暮らしをする方が、素敵な物件を見つけられるよう祈っています!!

まみ

冬だな、と感じる瞬間

朝、目が覚めて起きようと思っても、寒くて布団から出られなくなることです。そのせいで、いつもこの時期になると遅刻しそうになるので気を付けたいです。 まみ

応援生38人から回答を得たアンケートの結果をもとに、自立後の生活で困ったこととその解決策についてまとめました。困りごとには「手続き・支払い系」と「日常生活系」に分類しました。ここに挙げた解決策は一例です。ほかにどのような方法があるのか考えながら、読んでみてください! (ひな)

手続き・支払い系の困りごと

- 年金や保険に関する書類の書き方
 - 確定申告
- 公共料金の口座振替、支払い
 - 役所での諸手続き
 - クレジットカードの契約
- 施設と繋がっているため、居住地や続柄など「自分の立ち位置」をどのように申告すればいいのかわかりづらい

など

解決策

役所の窓口の職員などに直接尋ねて教えてもらう
担当している詳しい方に聞けるので、正しい情報を得られて安心です。



あらかじめ、施設の担当職員や里親さんと、自立後どのような手続きや支払いが必要なのかを確認しておく

いざ書類などが届いた際、慌てずに済むと思います。

施設でお金などに関する出前講座や勉強会が催されたら、積極的に参加しておく
私の通っている大学では、年金や保険、お金のことについてFP(ファイナンシャルプランナー)*らによる講演会が開かれています。進学後、そうした会に参加するのも一案だと思います。



*FP(ファイナンシャルプランナー)とは、税金や保険のことなど、お金をどのように使ったり貯めたりすれば良いかをアドバイスするお金の専門家のこと。



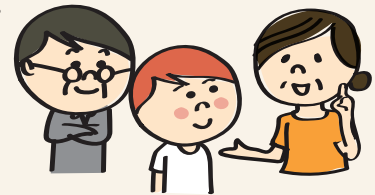
日常生活系の困りごと

- 食品や日用品の価格相場が分からない
- 体調不良になっても、病院の受診方法が分からず、世話をしてくれる人もいない
 - アルバイトと学業の両立
 - クレジットカードや現金の使い方
 - 郵便物の送り方が分からない
 - 家事が面倒くさい

など

解決策

「手続き・支払い系」と同じく、施設の担当職員や里親さんと事前に確認しておく
前もって対応などを知っておくと、いざという時、安心できます。



どのように一人暮らしの困りごとを解決してきたか、先輩や同級生に聞いてみる

身近なことであれば、同世代だからこそ

尋ねやすいかもしれません。



施設にいる際、余裕があれば、一人暮らし体験や家事の手伝いを積極的に行う

可能な限り経験しておけば、一人暮らしを始める際のハードルが、少しは低くなりそうです。

困った!



なるほど!

おしえて！

Interview

川崎市で社会的養護自立支援拠点事業に取り組んでいる

自立支援コーディネーターの 相川大知さんに聞きました！ 後編



前回に続き、自立支援コーディネーターの相川大知さんへのインタビューです。後編では社会的養護のもとで育った子どもの強みや、社会的養護に対するサポート制度の課題について、お答えいただきました。

プロフィール

大学卒業後、不動産管理会社に就職。福利厚生施設などの営業開発を担当するなかで、子どもと高齢者が支えあう施設に感銘を受ける。もともと児童福祉分野への関心が高かったこともあり、一念発起して転職。現在、自立支援コーディネーターとして、奨学金受給のサポートや就労・生活支援、関係機関との窓口役を担うほか、社会的養護から離れた若者たちに対するアフターケア※も担当している。



社会的養護が正しく認知(偏見、差別されない)ためにどのようなことが必要だと思いますか？

遠慮せず、当事者や関係者がどんどん情報発信していくことだ、と考えています。近年、社会的養護についてとりあげるYouTubeのチャンネルなども増えてきました。正しい認知が広がっていく過渡期にあると感じています。



施設や里親家庭で暮らす中高生へメッセージをお願いします！

自分が夢中になれること、大切にしたい何かがあれば、どうか諦めないでください。あと少しで成人です。責任も伴いますが、大人になれば、誰もが自由に生きられます。今、諦めてしまうのは、本当にもったいない。

悩んでいるなら、諦める前にぜひ行動してほしい。相談相手を探してください。施設の先生やケースワーカーだけではなくありません。私たちのようなコーディネーターもいます。見つからなければ、身近な誰かに声をかけ、「今こういうふうに悩んでいます、困っています」と伝えてください。

諦めて、そうした行動を「しない」と選択する前に、自ら



どんどん動いてほしい——そう願っています。

社会的養護のもとで育った子どもの「すごい」と思うところや、強みはなんですか？

本当は「社会的養護」という分け方はあまり好きではないのですが……大人との付き合い方が上手だし、慣れている、と感じます。里親家庭やいろんな職員がいる施設で暮らしてきたからでしょう。社会的養護ではない子どもたちは、基本的に家で関わる大人が親御さんたちに限られる。だからそれ以外の大人と接した時、変に身構えてしまうことがあるのかもしれない。

社会的養護の子には、そういうケースが少ない。これは強みだと思っています。

施設や里親家庭の子どもに対する支援制度で、足りていないと感じるものはありますか？

受けられる社会資源(支援など)が地域によって違っているところですね。例えば、同じ神奈川県内でも横浜市や相模原市で(施設入所などの)措置を受けた子は、川崎市の奨学金に申し込めない。加えて、自治体ごとに社会資源のギャップがある。そこは是正されるべきではないか、と考えています。

ただ、いろいろな問題が絡んでいるため、すぐには解決できないだろうな、とも感じています。



この先、社会的養護自立支援拠点事業はどうなっていってほしいですか？

この事業がなくなることが、最終のゴールです。事業に頼らなくても自立できる。みんなが困っている子に手を差し伸べる。社会がそんなふうに変わっていくことこそが、私たちの理想だからです。

※アフターケア・・・社会的養護のもとから巣立った若者が、その後も安心して自立した生活を送れるようにするため、継続的に行われるサポートのこと。カウンセリングによる心理面の支援や、進学時の奨学金・学費補助に関する情報提供、就労に向けたサポートなど、内容は多岐にわたっている。また、同じ経験を持つ仲間との交流の場を設ける「コミュニティ形成」などもアフターケアに含まれる。

応援生から

時として、誰かを頼ることって、本当に難しい。私自身、自分が頼る側になると「迷惑じゃないかな」と不安になってしまいます。だけど、職員さんや里親さん、ケースワーカーさんなど以外にも、話やすく、相談できる人がいる。そういう場所がある。そのことを、この記事で知っていただけたら嬉しいです。あなたの周りにはサポートしてくれる人がいる。どうか忘れないでください。

ふうね

冬だな、と感じる瞬間

吐き出す息が白く冬になったんだなと思います。マフラーやブランケットが手放せません…！ ふうね

簡単！
おいしい！

応援生のマル秘レシピ!!

『ガパオライス』



〈材料〉2人前

たまねぎ-----1/2個
ピーマン-----1個
パプリカ-----1個
豚ひき肉-----250g

ご飯-----適量
卵-----2個
塩胡椒-----適量



〈作り方〉

- 1.たまねぎ、ピーマン、パプリカをみじん切りにしておく。
- 2.フライパンに油を引き、たまねぎを半透明になるまで炒める。
- 3.豚ひき肉を入れ、色が変わるまで炒め、ピーマン、パプリカを加えて炒める。
- 4.よく炒めたあとと塩胡椒を入れよく混ぜ合わせ、火が通ったら、器にもったご飯にかける。
- 5.別のフライパンで目玉焼きをつくる。

目玉焼きを
乗せれば完成!



クросワードパズル

タテのカギ、ヨコのカギを読んで白い枠の中を埋めよう!
ABCDEの文字を○に入ると言葉が完成するよ。
キーワードがわかったら、右下のQRコードからご応募してね♪
正解者の中から、クオカードをプレゼント!!
キーワード:『(A)(B)(C)(D)(E)』



1	(A)	2	3	4	
		5			6
7	8				(E)
	9 (B)				
10			11	12 (C)	13
14				(D)	

ヨコのカギ

- 1・焼き芋やスイートポテトで使われる野菜
- 5・ジャガイモの郷土料理
- 7・日本で高級なキノコ
- 9・あぶないを漢字2文字で
- 11・鍵盤がある楽器
- 14・「ふじ」「ジョナゴールド」などの品種がある果物

タテのカギ

- 1・秋の味覚の代表的な魚
- 2・珊瑚のようにいくつもカサがおり重なっているキノコ
- 3・ヨコ①を短冊状に切り油であげ砂糖で絡めた和菓子
- 4・イヌ、サル、キジといえば、○太郎
- 6・南アメリカ・首都はサンディアゴの国
- 8・地球のそばにいる衛星・夜に見ることができる
- 10・秋に収穫されるトゲトゲの果物
- 12・『情熱のバラ』の色といえば
- 13・おにぎりや巻き寿司に使う海藻でできた食品

前回のこたえはこちら!
たくさんのご応募
ありがとうございました!



応募締切 2025年1月31日

応募資格 ぴあ応援ブックを読んでいる児童養護施設・里親家庭等で暮らす中高生

〈注意事項〉

- ・当選された方には、2月上旬に[at@asahi.com]のメールアドレスからご連絡します。
- ・個人情報は、朝日新聞厚生文化事業団が取得し、賞品の発送先の確認のためにのみ使用します。
- ・当選者の発表は商品の発送をもって代えさせていただきます。

応募はこちら!



正解は次号に掲載します!



(レシピ、パズル作成 ゆう)

編集後記

夢を持っているきみへ。
これから夢を持つきみへ。

次号もお楽しみに!



寒さが厳しくなりつつ室内に閉じこもっていきたくりますが、心まで内向きにならないように、自分を見つめ直してみるのも夢を見つけるヒントになるかもしれません!あったかいものを食べて心も体もポカポカにして、楽しい冬を過ごしてくださいね! しおり

WE ARE A GOOD TEAM!



進学情報シェアチーム

奨学金や進学体験などの情報を施設や里親といった社会的養護で暮らす中高生や養育者の方々に共有(シェア)していく活動を行っています。今年度は9月に北九州地域や名古屋市でセミナーを開催しました。今後も様々なセミナーを開催していくので、興味のある方はぜひぜひ参加してみてください!!



サイトチーム

全国の社会的養護に関連する奨学金情報などを掲載した、奨学金検索サイト【Miomus(ミオムス)】を公開しました。奨学金の検索ができるほか、奨学金の仕組みや、当事者の声など、様々なコラムを配信予定です。学校関係者の方や、社会的養護に関わり始めた方も、奨学金について深く知るきっかけになってほしいです!

奨学金情報等のお役立ち
情報をたくさん公開!



すだちずチーム

「すだちず」とは社会的養護で暮らしているこどもたちが、巣立ちを考える際に役立つ情報や応援メッセージが満載の新しい権利マップ(サイト)です。一人一人が自分らしく歩むための未来図を描くのに役立てて欲しいという願いながら制作しました。



フェスチーム

今年は、2025年2月23日(日)と24日(月・祝)の2日間で開催します!

中高生が日頃から親しんでいるYouTubeを使って、17時~21時(予定)に生配信します!当日は、応援生の進学体験談や一人暮らしなど、社会的養護を経験してきた先輩たちがお話をします!中高生のみんながためになるようなお話から、コメントを使いながら楽しく交流できる企画も考えておりますので、ぜひ参加してみてください!



ラジオチーム

社会的養護で育った私たちの経験やゲストインタビュー、大学生活、奨学金の情報についてYouTubeを通してラジオ形式で発信しています。企画から出演、イラスト作成などを学生が中心となって行い、同じような境遇きょうぐうにあり、進学や夢を目指す中高生を応援することを目的に活動しています。多くの皆さんにお聴き頂ければ幸いです。

ぴあ応援ラジオを
YouTubeなどで配信中!

